



Алексей Пщенко

Зимняя увертюра



АЛЕКСЕЙ ПШЕНКО. ЗИМНЯЯ УВЕРТЮРА

Каталог выставки

УДК 75.03(09)(476.5)

ББК 85.143(4Бен-4Вит)6-8лб1

П 93

Составитель *Л. В. Нестеренко*

Автор вступительной статьи *Г. Корженевский*

Редактор библиографических записей *В. М. Овсянникова*

Ответственный редактор *О. М. Комендантова*

Ответственный за выпуск *Т. Н. Адамян*

Алексей Пшенко. Зимняя увертюра

Каталог выставки

В оформлении обложки использована работа А. Пшенко

«Замок Снежной Королевы»

Составитель **Нестеренко** Людмила Васильевна

Ответственный за выпуск Т. Н. Адамян

Компьютерная верстка Е. В. Юпатовой

Художественное оформление А. В. Лабунской

Алексей Пшенко. Зимняя увертюра : каталог выставки /
ГУ «Витебская областная библиотека имени В. И. Ленина», Отдел литературы
по искусству ; [сост. Л. В. Нестеренко]. – Витебск, 2022. – 23 с. : ил.

В каталог выставки, проходившей в Витебской областной библиотеке с
22 декабря 2021 г. по 1 февраля 2022 г., включены краткие биографические
сведения и библиографическая информация о художнике, репродукции работ,
представленных на выставке.

Расчитан на искусствоведов, культурологов и всех, кто интересуется
изобразительным искусством.

Тираж 2 экз.

Цифровая печать ГУ «Витебская областная библиотека имени В. И. Ленина»

210601 г. Витебск, ул. Ленина, 8а

E-mail: vlib@vlib.by

© ГУ «Витебская областная библиотека имени В. И. Ленина», 2022

Содержание

О художнике	4
Георгий Корженевский о А. Пшенко.....	5
Участие в выставках.....	2
Литература о жизни и творчестве	20



О художнике

Пшенко Алексей Евгеньевич (21.07.1955, г. Лепель), белорусский художник. Окончил художественно-графический факультет Витебского государственного педагогического института им. С. М. Кирова (1978). Работал художником-оформителем в институте «Белколхозпроект» (1981–1984), Витебском ДСК (1984–1987), рекламном акционерном обществе «Витакор».

Работает в технике живописи. Характер образов представляет авторская мифология. Художнику близки темы времени, пространства, жизни и смерти, человеческие мысли и переживания.

Принимает участие в областных, республиканских и международных выставках.

Среди произведений: «Время X», «Ночь 32 декабря», «Импульсивное видение», «Кубическая аномалия», «Триумф серого шара», «Музыка Люцифера», «Уходящий шут» (1994), «Рождественская ночь» (1994), «Интерпретации на тему куба» (1994), «Лестница в небо» (1995) «В поисках истины» (1995), «Забывтое изваяние» (1995), «Неоконченная партия» (1997), «Путь каждого из нас» (1997), «Тени старого города» (1997), «Ветер, листающий страницы времени» (1997) и др.

Работы художника находятся в частных коллекциях в Англии, Испании, Германии, Польши, России.

15. **Соловьева, Н.** Романтизм, сюрреализм и постмодернизм / Н. Соловьева // Віцьбічы = Витьбичи. – 1999. – 9 сент. – С. 3.

16. **Соловьева, Т.** Иллюзия и дорога ... / Т. Соловьева // Витебский проспект. – 2010. – 10 июня. – С. 6.

17. **Степанская, Т.** Три диалога на вернисаже / Т. Степанская // Народнае слова. – 1997. – 4 сак. – С. 5.

18. **Фондаренко, Н.** Мысли на холсте / Н. Фондаренко // Витебские вести. – 2015. – 24 янв. – С. 16.

19. **Шаршавицкая, Ю.** «Размышление на тему...» / Ю. Шаршавицкая // Телеком-экспресс (Орша). – 2012. – 19 июля. – С. 4.

Литература о жизни и творчестве

1. **Алимова, Е.** «Искусство связало нас» / Е. Алимова // Витебский проспект. – 2006. – 16 марта. – С. 3.
2. **Будкевич, М.** В стране иллюзий / М. Будкевич // Віцьбічы = Витьбичи. – 2014. – 22 июля. – С. 2.
3. **Вицебская** вобласць : хроніка мастацкага жыцця // Мастацтва. – 1995. – № 7. – С. 77.
4. **Войтеховская, С.** Ощущения на холсте / С. Войтеховская // Аршанская газета. – 2003. – 25 лістап. – С. 2.
5. **Козич, П.** Выставка откроется в Новополоцке / П. Козич // Вечерний Витебск. – 2000. – 24 июня. – С. 1.
6. **Лебедев, Г.** Пути поисков и свершений / Г. Лебедев // Вечерний Витебск. – 1999. – 4 сент. – С. 7.
7. **Лебедева, О.** Красота найдет свой отклик / О. Лебедева // Віцьбічы = Витьбичи. – 1997. – 11 февр. – С. 5.
8. **Лис, М.** Тревоги потерянного поколения / М. Лис // Народнае слова. – 1992. – 5 лют. – С. 2.
9. **Мартинович, Е.** Причудливое пересечение миров / Е. Мартинович // Лепельскі край. – 2020. – 23 чэрв. – С. 8.
10. **Можна** паглядзець і купіць // Віцебскі рабочы. – 1992. – 4 сак. – С. 3.
11. **Мукомол, Л.** Без маски / Л. Мукомол // Гарадоцкі веснік. – 2004. – 4 мая. – С. 1.
12. **Партолина, К.** В библиотеке приземлились ... ангелы // Віцебскі рабочы. – 2005. – 21 чэрв. – С. 3.
13. **Пшенко, А.** «В мире мало необычного...» / А. Пшенко ; беседовала Р. Широкова // Віцьбічы = Витьбичи. – 1998. – 28 мая. – С. 4.
14. **Сільвановіч, С.** Мелодья души / С. Сільвановіч // Лепельскі край. – 2010. – 14 верас. – С. 3.

Георгий Корженевский о А. Пшенко

Алексей Пшенко – один из выдающихся представителей современной Витебской художественной школы, живописец мистической реальности. Его картины обладают духовной уникальностью, ибо им выработан абсолютно неповторимый возвышенный стиль. Он выступает как художник-транслятор, выражающий запредельное, превосходящее возможности обыденного восприятия. Характерное свойство мировидения Алексея Пшенко определяется тем, что в его работах передается дух западноевропейского мистицизма. Это роднит произведения художника с возвышенными образами масонства, розенкрейцерства, алхимии.

Творческий метод Алексея Пшенко можно было бы назвать фантастическим или мистическим реализмом. Здесь понятие «фантастическое» имеет особый, отличный от общеупотребительного, смысл. Это не означает элементарное погружение в мир собственных индивидуальных фантазий и галлюцинаций. Трансфизика изображаемого в работах художника совершенно реальна, раскрывает миры и идеи, архитипические для нашей действительности.

Поэтому творчество художника можно бесспорно назвать «королевским искусством», соотнеся это понятие с духовной алхимией. Действительно живописец передает в своих произведениях процессы трансмутации, целью которой является духовное преображение. Искусство Алексея Пшенко глубоко связано с идеями универсальной традиции и интегрального традиционализма. Оно проникнуто световыми влияниями, и в этой светлой миссии художника не усомниться. Живописные произведения Алексея Пшенко раскрывают воздействие «Эпинои Света» (световой мысли) на мировоззрение и указывают ее присутствие в человеческом сердце.

Искусство Алексея Пшенко также глубоко родственно эпохе модерна. Ее проект выражал идею возрождения духовных принципов на новом этапе развития современной цивилизованной среды, уже

осуществившей разрыв с частными традиционными формами. Этот проект, равно как и проект человека, был окончательно закрыт в эпоху Второй мировой войны, однако в настоящее время он находит своих адептов. В картинах Алексея Пшенко проводится попытка интуитивным путем указать на ту изначальную Агартху, для нахождения которой не требуются дальние странствия, ибо знание о ней хранится в глубинах человеческой души.

Произведения художника дают представления об уровнях восприятия и созерцания, которые предначертаны для духовно эволюционирующего человечества. В данном отношении живописец выступает в качестве вестника «миров восходящего ряда», безусловно исполняя миссию, возложенную на творческую интеллигенцию. Эта стезя высокого созидания, по которой следует Алексей Пшенко, подает пример совершенства «прямого пути», являющегося идеалом, обозначенным великими духовными традициями.

- 2005** – выставка «Рождественский свет»;
- персональная выставка (Витебская областная библиотека имени В. И. Ленина).
- 2006** – персональная выставка (выставочный зал художественно-графического факультета ВГУ имени П. М. Машерова).
- 2011** – областная выставка «Художники Витебска конца XX – начала XXI века» (Художественный музей), г. Витебск;
- персональная выставка (Смоленский областной центр народного творчества), г. Смоленск (Россия);
- выставка «Витебские художники в Смоленске», г. Смоленск (Россия).
- 2012** – персональная выставка (Галерея А), г. Орша.
- 2013** – персональная выставка (Центр эстетического воспитания «Маладзік», г. Витебск;
- персональная выставка (Витебская областная библиотека имени В. И. Ленина).
- 2019** – персональная выставка (Витебская областная библиотека имени В. И. Ленина).
- 2020** – арт-проект «Формат» приуроченный к 100-летию юбилею УНОВИС (Художественный музей), г. Витебск;
- выставка-салон «Витебский художник» (Художественный музей), г. Витебск;
- выставка работ витебских художников. Выставочный проект посвящен 50-летию Витебской областной организации Белорусского союза художников (Художественный музей; 17 декабря – 17 февраля 2021 г.), г. Витебск.
- 2021** – персональная выставка «Зимняя увертюра» (Витебская областная библиотека имени В. И. Ленина 22 декабря – 1 февраля 2022 г.), г. Витебск.

Участие в выставках

- 1992** – выставка (Арт-центр М. Шагала), г. Витебск.
- 1994** – персональная выставка (Витебский областной краеведческий музей), г. Витебск.
- 1995** – персональная выставка (Музыкальная гостиная), г. Витебск.
- 1996** – областная выставка «Витебску посвящается»;
– областная выставка «Витебская палитра-96».
- 1997** – выставка художников А. Пшенко, В. Кудрявцева, А. Рыбакова;
– выставка, посвященная М. Шагалу.
- 1999** – выставка, посвященная А. С. Пушкину;
– рождественская выставка;
– персональная выставка (Литературный музей), г. Витебск.
- 2000** – областная выставка «Художники города – Витебску»;
– выставка «Осень-2000»;
– выставка «Осенний вернисаж»;
– персональная выставка, г. Новополоцк.
- 2001** – рождественская выставка.
- 2002** – рождественская выставка;
– персональная выставка (Витебская областная библиотека имени В. И. Ленина).
- 2003** – выставка «Художники Витебска – “Славянскому базару”»
– выставка «Осень-2003»;
– персональная выставка, г. Орша.
- 2004** – выставка (УК «Музей боевого содружества», г. п. Россоны);
– выставка «Витебская мозаика»;
– выставка «Витебские мастера»;
– персональная выставка, г. Городок;
– персональная выставка (отделение Минского транзитного банка), г. Витебск.



Город иллюзий, 2007. Холст, масло



Город лицеев, 2017. Холст, масло



**Проходящая мимо Снежная Королева с рыжим котом, 2021.
Холст, масло**



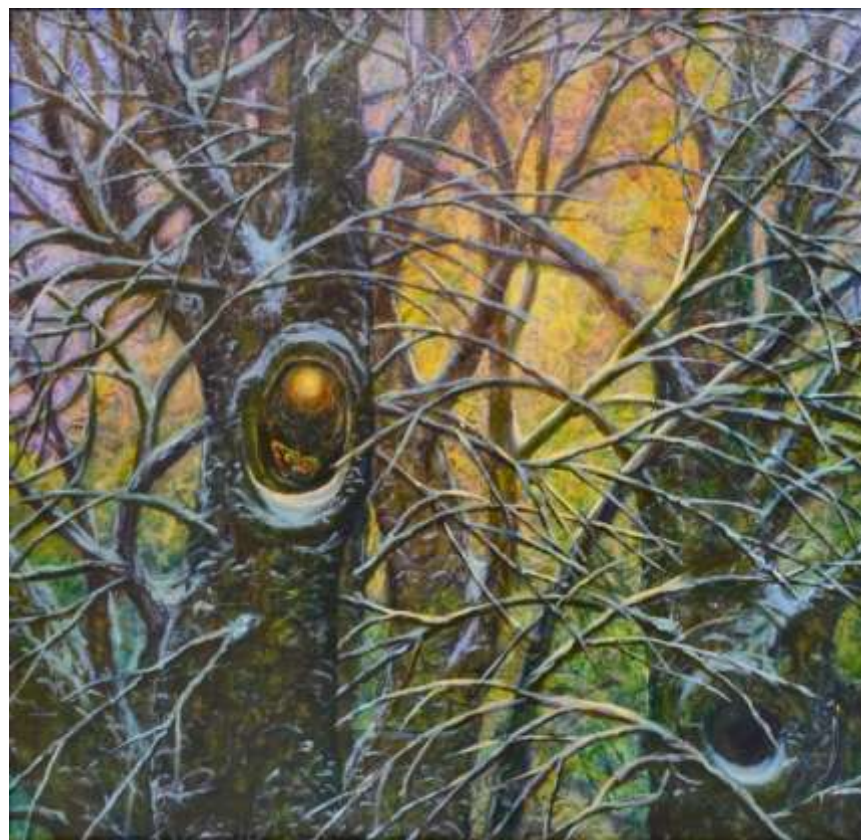
Представление № 3877, 2019. Холст, масло



Город птиц, 2013. Холст, масло



Город с трамвайным сообщением, 2021. Холст, масло



Первый снег, 2021. Холст, масло



Кубическая аномалия, 2009. Холст, масло



Город синего дракона, 2010. Холст, масло



Замок Снежной Королевы, 2018. Холст, масло



Изгнание, 2006. Холст, масло